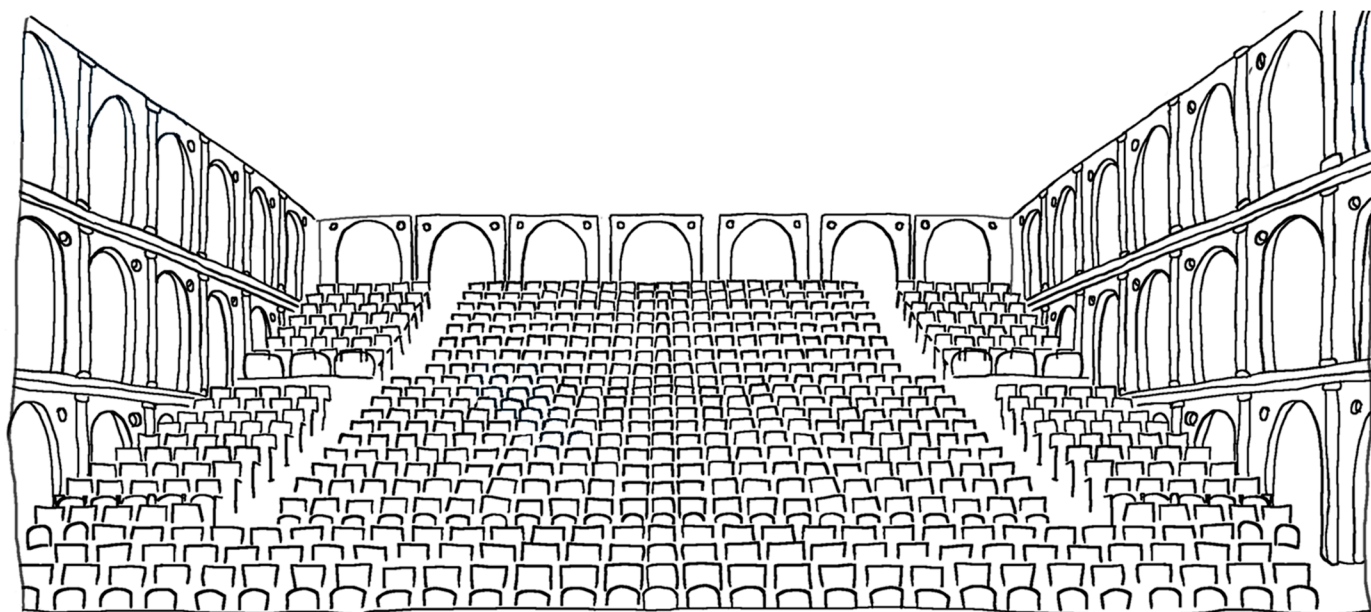


VISITA GUIADA: ENTREM A SALA

ALUMNE/A _____

CLASSE _____



Descobriu l'enigma del Teatre Lliure!

ARA QUE JA HEU DESCOBERT ELS ESPAIS DEL TEATRE I ALGUNS DELS OFICIS QUE S'HI AMAGUEN, US PROPOSEM EL SEGÜENT.

EN AQUEST DOCUMENT CADA PROFESSIONAL US PLANTEJARÀ UN PROBLEMA RELACIONAT AMB UN ESPAI. SI HEU PARAT ATENCIÓ DURANT LA VISITA, US RESULTARÀ FÀCIL TROBAR-NE LA RESPOSTA.

LES RESPOSTES US PERMETRAN ACONSEGUIR LES COORDENADES QUE DONARAN SENTIT A L'ENIGMA FINAL.

COMENCEM!

lliure

Espai:

Sala Fabià Puigserver

Professional:

L'**escenògraf/a** és qui s'encarrega de dissenyar l'espai on passarà l'espectacle.

També fa la tria dels elements que hi haurà a escena.

Al Teatre Lliure la figura de l'escenògraf/a és molt important, ja que també ha de pensar quina serà la disposició del públic.

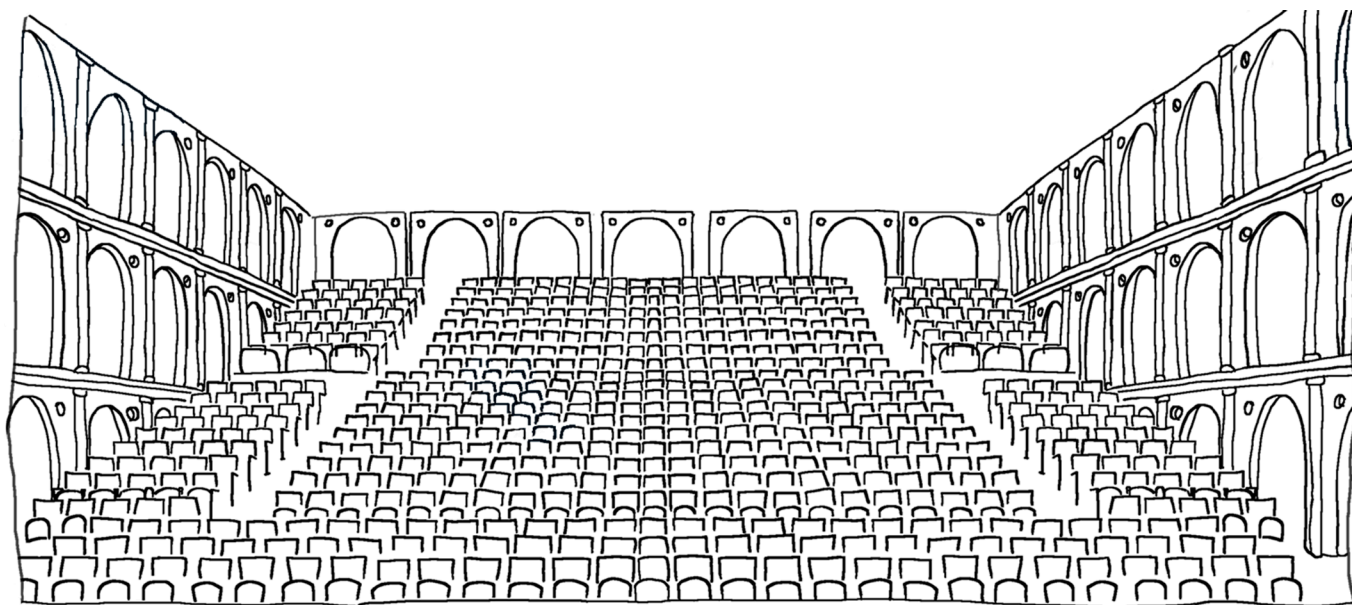
Fabià Puigserver va ser un escenògraf molt important per al Teatre Lliure, perquè a banda de ser-ne fundador, va ser el responsable del disseny de la sala, i va crear un espai tan especial que el va convertir en únic al món.



Problema:

A la Sala Fabià Puigserver, l'espai pot tenir quatre parets gairebé idèntiques o bé tres parets iguals amb una obertura cap a un escenari.

L'escenògraf planteja l'espai per a un nou espectacle i es pregunta com podrà fer aparèixer i desaparèixer aquesta quarta paret sense haver de construir ni destruir res.



Pista:

La paret s'amaga o es mostra de manera íntegra, perquè funciona com un:

$$\frac{T}{3} \quad \frac{\quad}{4} \quad \frac{\quad}{\quad} \quad \frac{\quad}{2}$$

Espai:
Spiralift

Professional:

El **director tècnic** és el responsable de coordinar i supervisar tot el que té a veure amb els aspectes tècnics i de manteniment de l'espai teatral. Ell i el seu equip fan que el teatre es trobi en òptimes condicions per al seu ús continuat.

Això inclou la gestió de la infraestructura i els equips tècnics a l'organització dels recursos necessaris per garantir que els espectacles es duguin a terme de manera fluida i segura.

Problema:

El director tècnic necessita explicar el funcionament del sistema spiralift a un grup d'estudiants estrangers.

Comença explicant que el sistema utilitza dues bandes d'acer inoxidable entrellaçades que formen una columna forta i estable, que es poden plegar sobre si mateixes en un espai màxim de 60 cm.

Però quan alça la vista s'adona que els estudiants no l'acaben d'entendre.

Li caldria un recurs visual per reforçar l'explicació.



Pista:

Al seu costat hi ha una caixa amb tres objectes, quin creieu que podria servir-li per explicar millor l'spiralift?

(només la resposta adequada us donarà les coordenades correctes)

a) $\frac{UN}{3}$ $\frac{PETIT}{256}$ $\frac{VENTILADOR}{5687}$

b) $\frac{UNA}{6}$ $\frac{MOLLA}{21}$ $\frac{DE}{4}$ $\frac{JOGUINA}{261}$

c) $\frac{UN}{15}$ $\frac{CARGOL}{8}$ i $\frac{UNA}{158}$ $\frac{FEMELLA}{363}$ $\frac{A}{8}$

Espai:
Vestíbul

Professional:

La **responsable de comunicació i màrqueting** del teatre és la persona que s'encarrega de difondre informació del teatre al públic potencial. Amb el seu equip, ha de dissenyar i planificar les estratègies per fer arribar a la gent tota la informació dels espectacles i les activitats que es desenvolupen al teatre, i fer-ho de manera que la proposta els sembli prou engrescadora per venir-los a veure!

La responsable de comunicació i màrqueting i el seu equip tenen cura del material de premsa, les xarxes socials, les publicacions, els continguts digitals i la imatge i el disseny del teatre.

Problema:

L'equip de comunicació i màrqueting vol fer una publicació sobre un escrit que diu el següent:

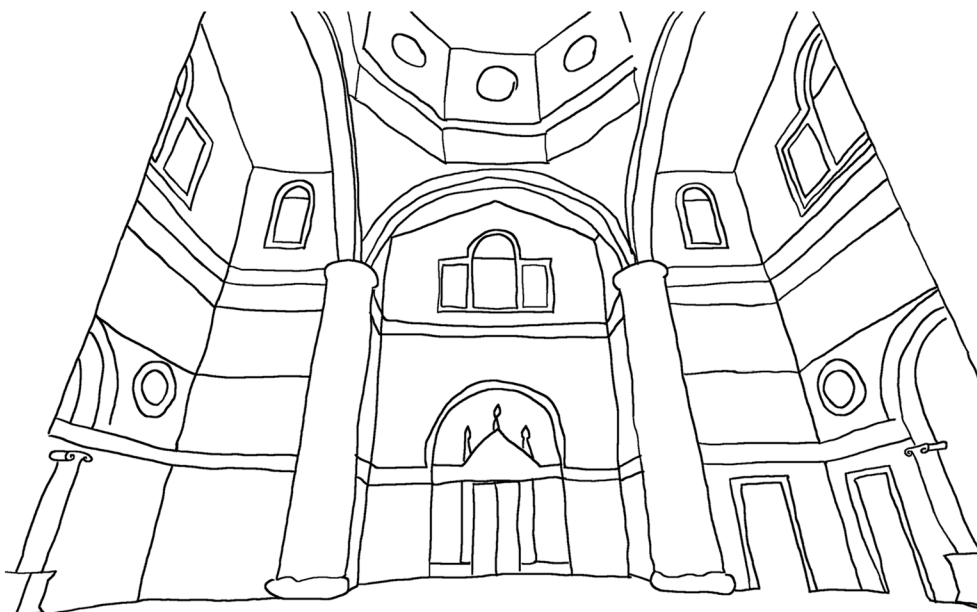
“Què es pot esperar d'una colla de franc tiradors bojos que confonen el teatre amb una aventura personal? Què es pot esperar d'uns afeccionats que barregen la gestió, la producció i fins i tot la posada en escena i l'art amb l'amistat i l'amor? Què es pot esperar d'uns incontrolables que fan del teatre una manera de viure i del lloc de treball la seva pròpia casa?”



Però els cal el nom de l'autor de la frase, per tal de citar-lo a la comunicació. El coneixes?

Pista:

Es tracta d'un personatge clau en el naixement i la identitat del Teatre Lliure. De fet, al teatre hi ha una sala que du el seu nom.



◇

F _ _ i _ _ U i _ _ _ V _ _ _
1 1 4 5 4 5

Espai:
Pont tècnic

Professional:

El/la maquinista és qui manipula els elements tècnics de l'espectacle. A partir dels plànols i les indicacions de l'escenògraf/a i el cap tècnic s'encarrega de muntar els decorats a l'espai escènic i disposar les plataformes, vagonetes i butaques a la zona on seurà el públic. També és qui s'encarrega de posar a punt tota la maquinària que caldrà per fer la funció.

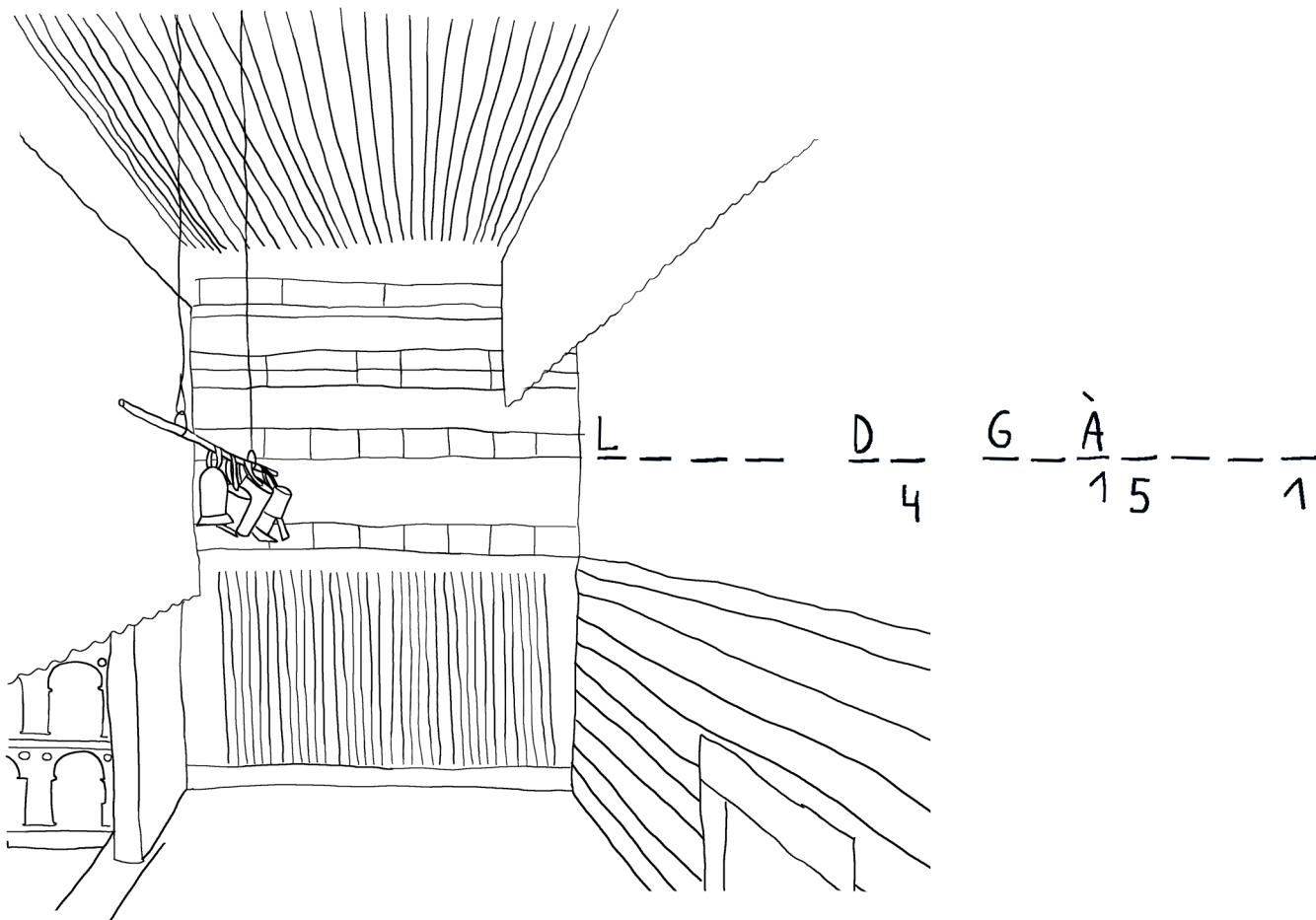
Problema:

El maquinista es prepara per començar a treballar. Ja té la maquinària a punt i ara haurà d'accionar les barres tècniques durant la funció. per fer-ho s'haurà de moure pels costats i pel darrere l'escenari, però ho haurà de fer de manera discreta. Abans de començar, però, es planteja quin llum haurà d'activar per veure-s'hi sense ser vist.



Pista:

El llum que utilitza el personal tècnic per moure's pel voltant de l'escenari durant la funció rep un nom concret. Sabries dir quin?



Espai:
Escenari

Professional:

El/la **regidor/a** s'encarrega de coordinar tot el que passa a l'escenari.
En primer lloc, vetlla perquè la preparació de l'espai escènic es faci quan i com toca.
Abans que la funció comenci, comprova que els actors, els tècnics i els elements de l'escena estiguin preparats. I un cop comença l'espectacle, es converteix en la màxima autoritat d'aquest espai. La seva feina és garantir que el ritme i el desenvolupament de l'espectacle sigui sempre el mateix, és a dir, que no varïï d'una funció a l'altra.

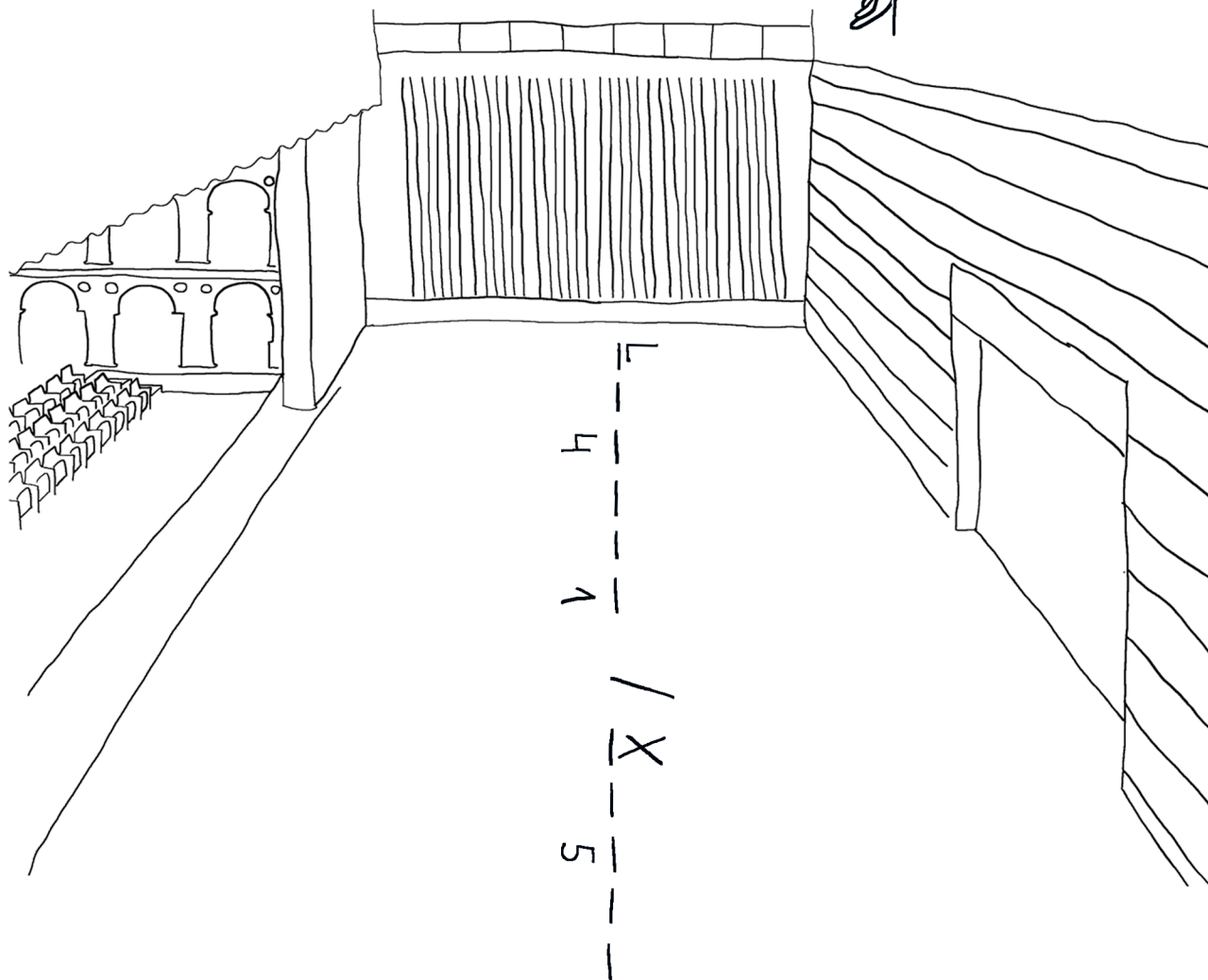
Problema:

Al teatre, diferenciar la dreta de l'esquerra és una tasca complexa. Perquè, si mirem l'escenari des del públic, la dreta és a un cantó, però que si mirem el públic des de l'escenari, la dreta és a l'altre.

La regidora necessita organitzar al personal que treballa a l'escenari, però parlant de dreta i esquerra, no s'entenen.

Pista:

Per resoldre aquest conflicte us cal saber que al Teatre Lliure s'utilitzen els noms del carrer i la plaça que hi ha a cada banda de l'edifici.
Quins noms són?



Espai:
Miralls

Professional:

El **figurinista** és qui dissenya la roba i els complements que portaran els intèrprets en un espectacle. Aquest nom ve de la paraula "figuri", que fa referència al dibuix detallat que representa l'aspecte del personatge. Per crear aquests dibuixos, el figurinista treballa de manera estreta amb el director/a. Sovint, els figurinistes també fan l'escenografia: a banda de dissenyar la roba, també tenen coneixements per dissenyar espais teatrals.

Problema:

Fabià Puigserver va ser escenògraf però també figurinista. Les seves mans eren el seu bé més preuat. Sovint, davant la possibilitat de fer servir màquines que poguessin facilitar-li la feina, preferia fer tota mena de treballs manuals. Malgrat que el resultat pogués ser gairebé idèntic al de les màquines, ell es mantenia ferm sota la màxima:

"no es veu, però es nota".

Per a un espectacle en preparació, la figurinista ha decidit seguir els seus passos, per enllestir el vestuari, només farà servir les seves mans, el material i una petita eina. Sabries dir de quina eina es tracta?



Pista:

Penseu en l'eina més petita que pot utilitzar el figurinista.

— — — — —
6 1 1 L 1

ENIGMA FINAL:

Els qui van fundar el Teatre Lliure, van voler que el teatre que s'hi fes fos com una obra d'art, que no busca només entretenir sinó transmetre també un missatge important o fer-nos reflexionar sobre la vida, les emocions o la societat.

Aquesta mena de teatre rep un nom concret. A partir de les respostes anteriors, intenteu desxifrar el codi i utilitzeu les coordenades per resoldre quin nom rep aquesta mena de teatre i a qui volien dirigir-lo:

U — — — — — D' — — — — — P — — — — — H — — — — — M
6 3 4 1 3 5 4 1 5 3 4 5 3 2 3 2

Qüestionari: quin ofici del teatre et representa?

A continuació et proposem un seguit de preguntes. Tria la resposta que et representi millor per descobrir quin ofici teatral fa més per tu!

1. Et trobes en mig d'una obra de teatre i de sobte, els focus comencen a fallar i l'escenari queda fosc! Què fas?

- a) "Ho arreglo en un moment! No hi ha cable, circuit elèctric o mecanisme que se'm resisteixi."
- b) "Això és un caos! Però no us preocupeu, l'organització és la clau per sortir de qualsevol entrebanc."
- c) "No passa res, amb el meu talent i el meu carisma puc aconseguir que el públic no se n'adoni!"
- d) "Això passa a les millors *performances*, podríem integrar-ho a l'espectacle i repetir-ho cada dia."
- e) "Mmm... crec que aquest incident el podem aprofitar per generar *hype* a les xarxes i deixar els espectadors ben intrigats!"
- f) "Tot està previst, el vestuari està fet amb un material que brilla a les fosques. Que comenci l'espectacle!"

2. Quan prepares un treball en grup, quina actitud prens?

- a) "Soc discret/a, m'agrada fer la feina sense que m'observin, si cal exposar res, prefereixo preparar el material i que parlin els altres."
- b) "M'encanta coordinar les coses, assegurar-me que tothom tingui una part proporcional de feina per tal que puguem avançar en equip."
- c) "Animo els altres i mantinc l'energia alta. Si cal presentar res en veu alta, jo m'hi ofereixo de manera voluntària."
- d) " Tinc fusta de líder, tinc bones idees i sovint trobo la millor manera per expressar-les i fer que els altres les portin a terme."
- e) "Tinc una visió clara de com exposar-ho tot. En l'estètica i el discurs soc implacable."
- f) "M'agrada encarregar-me de la part més plàstica del treball, amb cartolina, tisora i cola faig meravelles".

3. Imagina't que tu i els teus amics teniu l'oportunitat de formar part d'un procés de creació teatral. Què et vindria més de gust fer?

- a) "Organitzar els llums i el so, és clar! Vosaltres feu, jo faig que tot es vegi i se senti perfectament."
- b) "Organitzar l'agenda per assegurar-me que ningú es perdi entre el caos. Tothom ha de saber què fer i quan fer-ho."
- c) "Jo pujo a l'escenari! Digueu-me què he de fer i, si no, improviso".
- d) "Començar a idear una sorpresa espectacular per al públic. Què tal una tempesta amb llamps i fum?"
- e) "Hem de començar a pensar en com promocionar la gran estrena. Hem d'aconseguir que es faci viral!"
- f) "Idear el vestuari. Perquè l'obra tingui una identitat pròpia cal que la roba sigui especial."

4. Tenim un imprevist: un actor s'ha posat malalt a l'últim moment. Falten 5 minuts per començar la funció, què fas?

- a) "Jo us munto un projector perquè pugueu projectar les rèpliques del personatge que falta."
- b) "Tinc un llistat d'actors que poden fer de suplents, només necessito un telèfon."
- c) "És una bona oportunitat per improvisar: que comenci el joc!"
- d) "Cap problema, he assajat una estratègia prèvia per si fallava algú, passem al pla B!"
- e) "Tant si suspenem com si tirem endavant jo comunico la situació a tothom. Sé fer volar les notícies."
- f) "Amb un penjador i un fil podem exposar a escena el seu vestit: serà un personatge abstracte però present!"

5. S'acosta el final de l'obra i has de decidir com t'agradaria que s'acabés.

Què triaries?

- a) “Un bon fosc a temps o un fos a negre ben elegant.”
- b) “Tant me fa, mentre tothom surti de l'escenari a temps!”
- c) “Un final dramàtic, en què el personatge tingui un moment increïble. El públic ha d'endur-se un record inesborrable d'aquesta actuació!”
- d) “Un canvi d'escenari espectacular que deixi tothom bocabadat.”
- e) “Un final inesperat, amb un gir sorprenent que faci que es parli de l'obra durant anys!”
- f) “Un gran canvi de vestuari, amb peces que es puguin transformar en directe.”

Resultats: Compta les teves respostes i verifica quin tipus d'ofici fa més per tu.

Si has contestat majoritàriament:

- a: Tècnic/a de llums o de so
- b: Productor/a o Regidor/a
- c: Intèrpret
- d: Director/a de teatre o Escenògraf/a
- e: Responsable de comunicació
- f : Figurinista