

PROJECTE EDUCATIU

L'AUDITORI

ASSAIGS
AMB L'OBC

GUIA DIDÀCTICA



Continguts:

Sofía Martínez Villar
Carme Trobalón Miramanda



ÍNDEX

Introducció.....	pàg.1
Recursos formatius	
- L'activitat.....	pàg.2
- L'Auditori.....	pàg.3
- L'OBC.....	pàg.4
- L'oïda musical i els nivells d'audició.....	pàg.5
- Les professions i els professionals de l'OBC	pàg.6
- L'escenari.....	pàg.8
- El compositor i les composicions.....	pàg.9
- Les professions i els professionals de L'Auditori.....	pàg.10

Activitats didàctiques

1. Quatre sales, quatre músics	pàg.11
2. Els sons que ens envolten	pàg.13
3. L'orquestra i els seus components.....	pàg.15
4. Els instruments.....	pàg.16
5. L'obra musical.....	pàg.18
6. La partitura orquestral	pàg.19
7. Projecte globalitzador.....	pàg.22
8. Autoavaluació.....	pàg.23



INTRODUCCIÓ

L'activitat *Assaigs amb l'OBC* permet establir una clara vinculació amb el currículum educatiu vigent, sobretot amb la primera de les quatre competències específiques de la matèria de Música: «Analitzar produccions musicals a través de l'escolta activa, la identificació d'elements i la reflexió per entendre'n l'evolució i les funcions dins la cultura».¹

Per col·laborar d'una manera més concreta en el desenvolupament d'aquesta competència específica i perquè l'activitat tingui tot el sentit amb el qual s'ofereix, des de el departament educatiu de L'Auditori hem preparat uns recursos formatius i unes activitats didàctiques que permetran a docents i alumnes desenvolupar els diferents aspectes del contingut d'aquesta activitat i també avaluar els resultats de l'aprenentatge.

Us convidem a fer-hi una ullada i a usar-los de la manera que us sembli més oportuna i d'acord amb els vostres objectius i les vostres necessitats. Esperem que us resultin útils, interessants i amens.

RECURSOS FORMATIUS

L'ACTIVITAT

Assaigs amb l'OBC és una activitat a través de la qual els assistents tenen l'oportunitat d'aprendre aspectes socials, polítics i culturals del passat i de l'actualitat. També permet una reflexió sobre l'important paper de la música com a art escènica i com a transmissora del llegat històric.

En tractar-se d'un aprenentatge significatiu i vivencial, a més d'entrar dins d'un context real com és l'assaig d'una orquestra simfònica, l'alumnat podrà desenvolupar altres aspectes com l'oïda musical i l'observació. Us recordem que, un cop a l'aula, la música es pot connectar amb altres continguts de matèries com ara Educació plàstica, visual i audiovisual, Llengua i literatura, Història, Anglès o Matemàtiques. Us proposem algunes idees de vinculació en l'apartat d'activitats didàctiques.

Com funciona?

De 9.25 a 9.50 h: us rebrà una col·laboradora del Servei Educatiu especialitzada en divulgació musical que us donarà la benvinguda i farà una **breu explicació** sobre L'Auditori i la història de l'OBC, després comentarà els tres o quatre aspectes més destacats sobre el/la compositor/a, l'obra i els intèrprets que s'escoltaran durant l'assaig.

De 9.50 a 10 h: ens situarem en un lloc fantàstic de la sala simfònica per poder veure i escoltar molt bé l'assaig. El **silenci** és fonamental, ja que els professors de l'orquestra estan treballant en l'últim assaig abans del concert. Necessiten poder estar concentrats en les indicacions del director o de la directora i, si hi ha cap solista, connectar molt bé amb el seu so per comprendre quines idees musicals han de fer junts. A més, el silenci ens permet gaudir molt més d'aquest tipus de música que, a més d'un entreteniment, també és un art i, per tant, està pensada perquè puguem evadir-nos de qualsevol altra activitat i parar esment en tots els detalls.

De 10 a 11.20 h: escoltarem i observarem l'assaig. En tractar-se d'un assaig general és probable que escoltem l'obra completa i que després assistim a repeticions de parts o fragments que el director o la directora vulgui millorar referents al tempo, l'articulació, dinàmica... És una part molt interessant, però que pot fer-se una mica feixuga, de manera que us recomanem paciència i que obriu bé les orelles i els ulls per procurar entendre què és el que es vol perfeccionar.

D'11.20 a 11.30 h: podreu fer **preguntes** per satisfer curiositats o dubtes que us hagin sorgit. Tancarem l'activitat.





L'AUDITORI

És un edifici que es va començar a projectar el 1990 dins del pla de renovació de la ciutat de Barcelona per a la celebració dels jocs olímpics de 1992. Aquest esdeveniment va permetre que es repensés l'estructura d'alguns barris, entre ells el de Fort Pienc, que està situat en el districte de l'Eixample. Es va decidir ocupar un solar que anteriorment acollia unes cotxeres ferroviàries i es va encarregar el projecte a un dels arquitectes més importants del moment: **Rafael Moneo** (1937), qui uns anys més tard, el 1996, seria el primer arquitecte espanyol a guanyar un dels premis més prestigiosos d'arquitectura, el premi Pritzker.

L'Auditori és un equipament públic format per un consorci entre l'Ajuntament de Barcelona i la Generalitat de Catalunya que ofereix, per tant, un servei públic d'activitats culturals i educatives. Podria considerar-se una "ciutat de la música", perquè a més de ser la seu de l'OBC i de la Banda Municipal de Barcelona és un edifici que també acull el Museu de la Música i l'Escola Superior de Música de Catalunya (ESMUC). La forma que té, amb aquesta disposició de tot l'edifici gravitant al voltant d'una plaça coronada amb una llanterna cúbica de vidre, fa una certa sensació d'estructura de ciutat.

La llanterna està col·locada en diagonal per trencar amb la simetria de l'edifici i és un dels elements més recognoscibles de L'Auditori. Per dins, la calidesa de la fusta i la lluminositat de les finestres trenca la geometria i la fredor que es va intentar transmetre amb el disseny exterior de "caixa" i l'ús de materials freds com l'acer i el formigó

Els concerts se celebren en quatre sales de diferents dimensions i destinades a diferents tipus de formacions musicals. Porten el nom de grans personalitats de la música a Catalunya amb molt de prestigi i reconeixement internacional

Sala 1. Pau Casals

És la sala simfònica i disposa de 2.200 butaques. Pau Casals (1876-1973), un dels músics més destacats del segle XX, va tenir una destacadíssima carrera com a violoncel·lista i director d'orquestra i va ser un incansable pacifista.

Sala 2. Oriol Martorell

És la sala de cambra i té 580 butaques. Oriol Martorell (1927-1996) va ser un referent europeu com a director coral (fundador de la Coral Sant Jordi), pedagog i historiador.

Sala 3 Tete Montoliu

És una sala polivalent amb 350 butaques. Tete Montoliu (1933-1997) va ser un pianista i compositor de jazz. Cec de naixement, va començar a tocar el piano des de nen i va fer una brillant carrera internacional.

Sala 4. Alícia de la Rocha

És una sala polivalent que té 100 butaques. Alícia de la Rocha (1923-2009), una de les pianistes més importants del segle XX, va tocar milers de concerts en sales de tot el món i va ser guardonada amb desenes de premis de música.

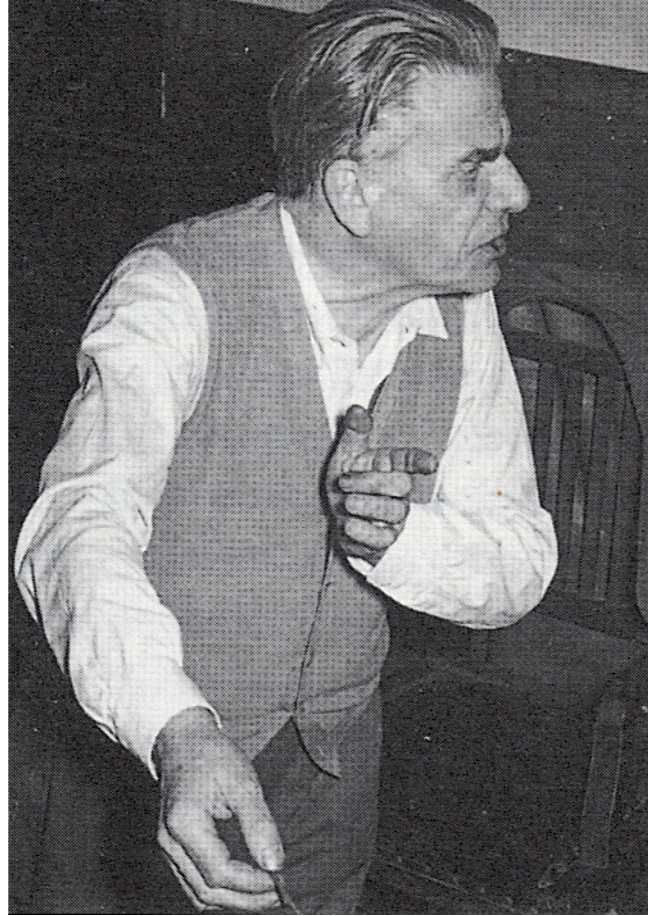
Si teniu ganes de saber més coses de les quatre personalitats que han donat nom a les sales de L'Auditori us animem a fer un cop d'ull a **l'activitat didàctica número 1**.

A més a més, us deixem alguns enllaços per si us ve de gust ampliar qüestions sobre la història de l'emplaçament o de l'arquitectura de l'edifici.

<https://www.elperiodico.com/es/eixample/20240320/azarosa-historia-fort-pienc-sagrada-99685072>

<https://rafaelmoneo.com/proyectos/lauditori-centro-musical-de-barcelona/>

<https://arquitecturaviva.com/obras/auditorio-de-musica-barcelona-6>



Font: Fotoalbum de www.eduardtoldrasoler.info

L'OBC

La música és un patrimoni social i cultural de primer ordre. Els compositors són testimonis de la seva època i, a través del llenguatge musical, expliquen molts dels canvis socials, polítics, econòmics i culturals que s'han produït. Tenir una orquestra simfònica pública serveix per promoure i protegir el llegat cultural dels compositors, però també per escoltar música de nova creació, per això es fan moltes estrenes d'obres de compositors actuals.

Els orígens d'aquesta orquestra es remunten al 1944. Amb l'inici de la Guerra Civil, les orquestres simfòniques que havia tingut la ciutat de Barcelona, com l'Orquestra Pau Casals fundada pel mateix violoncel·lista el 1919, van desaparèixer. Finalitzada la guerra i establert el nou règim, el compositor i director **Eduard Toldrà** (1895-1962) va fundar una nova orquestra amb el suport de l'Ajuntament de Barcelona: l'Orquestra Municipal de Barcelona. L'any 1967 va passar a denominar-se Orquestra Ciutat de Barcelona (OBC) amb **Antoni Ros-Marbà** (1937) com a director titular i el 1994, a partir del consorci creat entre l'Ajuntament de Barcelona i la Generalitat de Catalunya, va prendre el nom actual d'Orquestra Simfònica de Barcelona i Nacional de Catalunya (OBC). Abans que s'inaugurés L'Auditori, el 1999, l'OBC celebrava la seva temporada de concerts al Palau de la Música.

Us deixem l'enllaç d'un interessant vídeo projectat durant la presentació de la temporada 2011-2012 de l'OBC, el 25 de maig de 2011 a L'Auditori, perquè pugueu veure en pocs minuts algunes imatges de la història i dels orígens de l'OBC fins a aquell moment.

https://www.youtube.com/watch?v=_VyCW8eIVD8



Font: Auditori



L'OÏDA MUSICAL I ELS NIVELLS D'AUDICIÓ

L'oïda musical és una part específica del sentit de l'oïda que, com tots els nostres sentits, memoritza experiències que ens ajuden a detectar perills, però també a gaudir dels plaers de la vida. És molt important treballar-la i ampliar-la al llarg de la nostra vida amb experiències musicals diverses i variades perquè la música no sigui només una font d'entreteniment sinó també d'enriquiment personal. Encara que hàgim dit o sentit moltes vegades “no tinc oïda” o “no tinc ni idea de música”, aquestes afirmacions no són veritat. Si ets capaç de diferenciar una peça que t'agrada d'una altra que no t'agrada; d'adonar-te que algú està desafinant; de reproduir una mica amb la teva veu una melodia que se t'ha enganxat... tens oïda musical.

La seva formació és molt més simple del que sembla i és a l'abast de tothom. Els músics professionals han de desenvolupar uns nivells de precisió, tolerància i resistència auditiva molt elevats per poder escoltar el resultat de la seva interpretació d'una partitura, tocar en conjunt, compondre o improvisar, però es pot arribar a tenir una bona oïda musical sense necessitat d'estudiar música. Com? Ampliant l'expectativa i la memòria de la nostra oïda musical, que és la capacitat d'escoltar amb interès qualsevol mena de música i tractar de relacionar-la amb músiques que ja coneixem per descobrir les seves similituds i diferències. D'aquesta manera, desenvolupem una oïda musical que no només es guia per l'admiració que ens genera una música que ens agrada, sinó també per l'interès de conèixer més propostes. Per a què serveix?, per tenir més tolerància i resistència cap a músiques que no coneixem, per connectar amb les emocions que ens desperta i per retenir aquesta vivència a la nostra memòria musical.

La memòria musical és tan potent que tots els estudis sostenen que persones amb malalties que afecten la memòria, com l'Alzheimer, quan escolten una música que va ser significativa a la seva vida són capaces d'evocar i descriure els records i les sensacions que van experimentar en aquell moment. A més, el paisatge sonor en el qual ens desenvolupem condiciona la nostra consciència auditiva, el nostre nivell d'atenció i la nostra percepció del so. Per conèixer una mica millor el significat d'aquests termes i el seu impacte en nosaltres us animem a **fer l'activitat didàctica número 2** basada en un estudi que va fer l'investigador R. Murray Schafer.

Aprofundir en el nivell d'atenció de la nostra percepció auditiva és fonamental per aconseguir que la música impacti en la nostra memòria, i per aconseguir-ho podem plantejar-nos algunes preguntes molt senzilles durant o després d'escoltar música: quins instruments sonen?, en què s'assemblen o diferencien d'altres de similars?, les repeticions que hi ha són exactament iguals o canvia algun element?, el ritme és ternari (3/4) com un vals o binari (2/4) com un pasdoble?

Si teniu ganes de saber més coses sobre l'oïda musical i fins i tot de fer un test per saber quin és el vostre nivell d'audició, us recomanem llegir dos articles que tracten d'una manera molt didàctica i divulgativa aquest interessant tema, publicats a la *Revista Musical Catalana*. Fundada el 1904, la RMC és una publicació que analitza l'activitat musical catalana, tant des del vessant clàssic com del popular o tradicional a través de notícies, crítiques, cròniques, entrevistes i reportatges.

https://www.palaumusica.cat/rmc-368_abril_maig_2019-20-22_1332466.pdf

https://www.palaumusica.cat/rmc-369_juny_juliol_agost_2019-44-46_1332563.pdf

L'AUDITORI



LES PROFESSIONS I ELS PROFESSIONALS DE L'OBC

Perquè una orquestra simfònica pugui dur a terme la seva tasca, cal que hi hagi un gran equip de professionals de diferents especialitats que es coordinen tant a fora com a dins del que nosaltres veiem a l'escenari. Començarem per aquells que formen part de l'orquestra, composta per músics, que anomenem *professors*, de tot el món, homes i dones que, després d'haver fet uns estudis musicals molt llargs i exigents dividits en quatre fases (grau elemental, grau professional, grau superior i màster), passen una selecció molt exhaustiva i específica que es realitza darrere d'una cortina i amb una catifa perquè no es pugui reconèixer la persona que fa la prova i sigui només el so que produeixi el seu instrument el factor decisiu que en determini la selecció.

Assagen cada matí de dimarts a divendres i fan concerts divendres, dissabte i diumenge, durant aproximadament els deu mesos que dura la temporada de concerts. Formar part d'una orquestra simfònica és una de les grans aspiracions dels estudiants de música clàssica, ja que equival a formar part d'un gran equip esportiu internacional.

Com totes les organitzacions que necessiten un equip de persones, tenen una estructura jeràrquica que comprèn les següents figures: director, concertino, cap de secció i professors.

El director és qui toca "l'instrument més gran", ja que tota l'orquestra és el seu instrument. Tradicionalment, rep el nom de *mestre*. La sensació des de fora és que només mou els braços i balla, però no és així. Durant els assajos, s'encarrega d'equilibrar el volum del so, la velocitat de les obres, dona indicacions de fraseig, d'articulacions... perquè l'orquestra aconsegueixi un so expressiu, singular i tingui el resultat artístic que la seva oïda musical ha imaginat. Durant el concert, manté la concentració, l'oïda i els ulls ben atents per ajudar els professors a recordar tot aquest treball i orientar tot el conjunt cap al resultat interpretatiu que vol transmetre.

L'OBC té un **director titular**, actualment el mestre **Ludovic Morlot**, que s'encarrega de cohesionar l'orquestra, seleccionar el repertori i treballar de manera intensiva perquè l'orquestra assolixi un desenvolupament tècnic i artístic de primer nivell. Com a ajudant del director titular hi ha el **director assistent**, que s'ocupa de revisar qüestions musicals i tècniques. L'actual director assistent de l'OBC és **Jakub Przybycien**.

També hi ha **directors convidats** que venen per fer col·laboracions puntuals. Solen ser directors de prestigi internacional que treballen durant una setmana amb l'orquestra un repertori en què són especialistes. Aporten noves idees, proposen altres maneres de tocar, comparteixen la seva manera d'entendre i interpretar la música. Però, a més a més, la seva estada i el seu treball amb l'OBC serveixen per difondre i promoure el nom de la mateixa orquestra, el de la ciutat de Barcelona i el de Catalunya per tot el món.

Treballar amb diferents directors al llarg de tota la temporada requereix molta flexibilitat tècnica i interpretativa per part dels professors, perquè una mateixa obra pot sonar molt diferent a mans d'un director o d'un altre. Aquesta és la màgia de la interpretació en directe: una mateixa obra no sona mai igual.

Els **professors** estan organitzats de dues maneres: laboralment, en què hi ha delegats sindicals, i artísticament, que també té implicacions laborals. Segons el lloc que ocupen en l'orquestra tenen funcions i noms diferents.

El **concertino** és el primer violí i la mà dreta del director d'orquestra. En l'origen de l'orquestra, el concertino era qui feia la funció de director quan les formacions no eren tan grans i nombroses. En l'actualitat, s'ocupa d'afinar l'orquestra, de fer els solos més importants i de liderar i supervisar tècnicament la secció de corda. També es qui coordina que violins, violes, violoncels i contrabaixos moguin l'arc de dalt a baix de la mateixa manera. El violinista **Vlad Stanculeasa** és qui ocupa aquesta posició en l'OBC.

Cada secció tímbrica té, a més, un **solista o primer instrument** que, a més de tocar els solos (d'aquí el nom), lidera la seva pròpia secció tímbrica. Si us hi fixeu, podreu observar, per exemple, que el solista de violoncels mira subtilment tot el grup si considera que han d'anar tots més ràpids per seguir el director o que el solista de trompa mira la resta de professors per realitzar junts una entrada. També existeix la figura **d'ajudant de solista**, que és qui exerceix les labors de solista quan, per alguna raó, el solista no hi pot ser. La resta de professors de l'orquestra solen rebre el nom de *tutti*. En la secció de vent i de percussió, aquests professors solen tocar més d'un instrument quan la partitura ho requereix. Per exemple, fagot i contrafagot, clarinet i clarinet baix en la secció de vent o una variada selecció d'idiòfons i membranòfons en la secció de percussió.

En el repertori simfònic, sovint es requereix la presència de **solistes convidats**. Alguns són coneguts internacionalment i pel seu talent i carisma atreuen un públic molt fan del seu treball, que sol assistir als seus concerts i comprar els seus treballs discogràfics, igual que passa en altres gèneres i estils de la música urbana com el pop o el reggaeton.

La forma musical anomenada *concert* tracta, precisament, de la combinació entre un solista i una orquestra que dialoguen, s'acompanyen o s'enfronten en les diferents parts de l'obra, però també hi ha altres formes musicals que estan escrites per a solista i orquestra, com poden ser lieder orquestrals, misses, poemes simfònics, algunes simfonies...

En l'**activitat didàctica número 3** us hem preparat una sèrie de preguntes que us ajudaran a fer memòria del que heu vist en l'assaig relacionat amb l'orquestra i els seus components.



A L'ESCENARI

A l'escenari, els instruments estan col·locats per seccions i famílies instrumentals. Aquesta disposició respon a raons acústiques i visuals, ja que el director ha de poder veure i sentir bé tota l'orquestra.

La corda és la secció més nombrosa, amb violins primers i segons, violoncel·ls i contrabaixos. És la base de l'orquestra i també l'origen d'aquesta formació. Al principi, en el segle XVII, les orquestres només eren de corda. Veureu que són els que estan tota l'estona tocant, gairebé sense parar.

Si voleu saber més coses d'aquesta secció i descobrir algunes curiositats us convidem a veure aquesta píndola que us les explica:

<https://www.auditori.cat/ca/digitalevent/seccio-corda/>

Darrere la secció de corda hi ha la secció de vent fusta distribuïda en dues files: flautes i oboès, al davant, i clarinets i fagots, al darrere. Els solistes de cada instrument es col·loquen junts (el solista de flauta al costat del solista d'oboè; el solista de clarinet al costat del solista de fagot) i, al seu costat, la resta de professors del tutti. Es diuen vent fusta no sols pel material amb què estan fets –perquè n'hi ha alguns, com la flauta, que actualment no tenen el tub de fusta– sinó perquè tots ells tenen un tub recte amb molts forats. Solen tenir molts moments de solo i melodies en diàleg amb la corda o amb la resta d'instruments.

La secció de vent metall es caracteritza per uns instruments que tenen un llarg tub doblegat sobre si mateix i que, a través d'un sistema de vares, pistons o vàlvules i juntament amb la posició dels llavis, produeixen les diferents notes musicals. Es distribueixen en una llarga fila al darrere i al costat de la secció de vent fusta. Atorguen una gran força i sonoritat a l'orquestra, encara que també poden interpretar melodies molt líriques i dolces.

En aquesta altra píndola també expliquem les similituds i diferències dels instruments que conformen tota la secció de vent. <https://www.auditori.cat/ca/digitalevent/seccio-vent/>

Per últim; la secció de percussió, amb el timbal com a gran protagonista. Va ser el primer instrument de percussió en entrar a l'orquestra, per donar suport a les seccions més rítmiques dels moviments ràpids i donar profunditat al so. Depenent de l'obra, la secció de percussió pot ser petita o enorme i englobar instruments idiòfons; és a dir, de plaques (marimba, xilòfon, glockenspiel...), i instruments membranòfons; és a dir, de membrana (caixa, conga, bongo...). Hi ha tants instruments, tants atuell, que de vegades, a aquesta secció, se l'anomena "la cuina de l'orquestra".

En l'activitat 4 us hem preparat un quadre perquè pugueu repassar tots els instruments que heu vist a l'escenari durant l'assaig al qual heu assistit. Us animem a realitzar-lo per tal de completar la vostra experiència amb l'OBC.

EL COMPOSITOR I LES COMPOSICIONS

Els éssers humans sentim una atracció innata cap a la música, però el gust i el coneixement musical l'anem adquirint amb el temps. Les circumstàncies socials i culturals, així com la personalitat de cadascun de nosaltres determinen les raons per les quals ens agrada la música que ens agrada.

En aquesta píndola us parlem una mica més sobre aquest tema:

<https://www.auditori.cat/es/digitalevent/perque-agrada-musica/>

En la música simfònica, la **figura del compositor** és fonamental, perquè és qui aconsegueix posar sobre el paper els sons de les seves idees creatives i artístiques. Al llarg de la història de la música hi ha hagut compositors que han aconseguit marcar un camí fonamental amb el seu domini de les tècniques compositives i del llenguatge musical. Per aquesta raó, figures com W. A. Mozart, L. van Beethoven, J. Brahms, R. Wagner, A. Dvorák, A. Bruckner, R. Schumann, F. Schubert, G. Mahler, R. Strauss, D. Xostakóvitx, S. Prokófiev, M. de Falla, C. Debussy, I. Stravinsky o P. I. Txaikovski, entre d'altres, figuren cada any en les temporades de concerts amb algunes de les seves obres. Són compositors que sempre val la pena tornar a escoltar, perquè les seves obres permeten lectures noves constantment i continuen causant interès i admiració tant en els intèrprets com en el públic.

Al seu costat, hi trobem també altres compositors imprescindibles en la història de la música, perquè van aconseguir destacar de manera sublim en algun aspecte, com per exemple M. Ravel i les seves magnífiques orquestracions, B. Bartók i A. Ginastera amb la seva manera d'unir folklore i avantguarda o G. Gershwin i L. Bernstein i la seva idea de fer confluïr el jazz i el simfònic.

Però la música no només és passat, i per aquesta raó les **creacions de compositors actuals** són essencials. Assistir a l'estrena d'una obra és un moment molt emocionant, independentment de si ens agrada més o menys, perquè ens permet participar en un moment autèntic de la història de l'art. No sabem el recorregut que tindrà aquesta obra ni el lloc que ocuparà aquest compositor en la història de la música, però sempre podem dir que vam ser-hi, que el vam viure en primera persona, i donar la nostra opinió genuïna sobre aquell precís instant. Com un viatge en el qual estem disposats a deixar-nos sorprendre.

A més, l'OBC assumeix en la seva programació anual dos compromisos més: donar a conèixer el **patrimoni musical català** (amb obres que s'interpreten menys en l'àmbit internacional, però que tenen un pes específic en la història de la música catalana) i anivellar la desigualtat amb la qual han estat tractades les **dones en la música**. Compositores i directores ocupen per mèrit propi un lloc més visible des del qual poder oferir-nos la seva manera de comprendre la interpretació i creació musical.

Per aprendre una mica més sobre les obres que haureu escoltat en l'assaig hem preparat **l'activitat didàctica 5**.



LES PROFESSIONS I ELS PROFESSIONALS DE L'AUDITORI

Si t'agrada la música, encara que no sàpigues tocar cap instrument pots trobar moltes professions relacionades amb aquest fascinant món sense les quals és impossible organitzar l'activitat d'una orquestra com l'OBC ni d'una institució com L'Auditori. Volem explicar-te'n algunes per si un dia et plantejges formar part d'un **equip tècnic**.

Fora de l'escenari hi ha un nombrós grup de professionals que treballa perquè l'OBC pugui brillar en la interpretació de les obres. Alguns d'ells, els **mossos d'orquestra**, a vegades surten a escena per ordenar la disposició de l'orquestra o moure alguns instruments amb cura i seguretat, i estan coordinats pel **regidor o cap de sala**. El regidor és qui ordena la sortida dels músics segons el protocol (els últims a sortir són el concertino, el director i el solista convidat, si n'hi ha), l'apagada de llums i l'anunci que se silenciïn telèfons mòbils i aparells electrònics.

A la mateixa sala, però en un espai disposat en la zona de públic, hi ha el **control de llums i de so**. A vegades el concert es retransmet en directe per la ràdio o la televisió, o es grava per retransmetre en diferit i això demana la feina de determinats especialistes en so, anomenats **tècnics de so i tècnics audiovisuals**, que dediquen molt de temps a estudiar la manera més adequada de disposar els micròfons, els llums i les càmeres per captar de la millor manera possible tot el que passa a l'escenari.

Els **acomodadors** i els **encarregats de taquilla** són les primeres persones que reben el públic de L'Auditori. Donen les entrades, ajuden a trobar amb facilitat el seient adjudicat, donen indicacions sobre com accedir a altres llocs (lavabos, bar, vestuari) i ajuden a resoldre els imprevistos que puguin ocórrer dins de la sala.



Font: Angelina Litvin per Unsplash

A l'àrea d'oficines de L'Auditori, s'hi desenvolupa tota la feina relacionada amb la **direcció i la gestió**. L'OBC és gestionada pel Consorci de L'Auditori i l'Orquestra a través d'un consell rector i d'una comissió executiva. Com a entitat autònoma, l'Orquestra és administrada per un consell d'administració i una comissió artística. A L'Auditori hi ha el departament de l'OBC, integrat per sis persones, que s'ocupen exclusivament de temes de l'Orquestra. Els altres departaments: direcció, administració, logística, artístic, màrqueting, premsa i serveis generals comparteixen tasques de l'OBC i dels altres serveis de la casa agrupats en quatre àmbits:

1) Les qüestions laborals dels membres de l'OBC, la BMB (Banda Municipal de Barcelona) i la resta d'artistes que col·laboren o treballen en algun dels sis-cents concerts anuals que es programen. Un treball que fan especialistes en **recursos humans i comptabilitat**.

2) Les qüestions relacionades amb el **màrqueting i la comunicació**, fonamentals per donar a conèixer l'activitat de cada temporada, fidelitzar i captar públic, són a mans de persones especialitzades en aquest sector. Duen a terme campanyes de premsa, xarxes socials, dissenyen la imatge corporativa o distribueixen el contingut de la web.

3) Les qüestions artístiques, en què treballa un equip de persones liderat pel **director artístic** que, juntament amb el director titular de l'orquestra i el director titular de la banda, dissenyen els programes de cadascun dels concerts de la temporada.

4) **El departament educatiu**, que s'ocupa de dissenyar accions perquè la música pugui arribar a tots els públics: organitzar concerts educatius, participatius i familiars, conferències i tallers. Està format per persones que tenen estudis en música, comunicació i pedagogia.

Entre totes aquestes persones hi ha un especialista molt interessant que realitza una labor imprescindible per poder escoltar la música que interpreta setmanalment l'OBC. Es tracta de l'**arxiver o documentalista**. És qui s'ocupa de tenir les partitures preparades setmanalment per a tots i cadascun dels membres de l'orquestra. Ha de lliurar-les amb antelació al concertino i als caps de la secció de corda, perquè les puguin preparar, i és qui sap si aquestes obres es troben a l'arxiu de L'Auditori o si cal llogar-les o comprar-les. Si voleu conèixer més coses del material amb què treballa l'arxiver us convidem a donar un cop d'ull a l'**activitat 6 d'aquesta guia didàctica**.

ACTIVITATS DIDÀCTIQUES

En aquest apartat, hi podeu trobar diferents propostes per realitzar a l'aula **després d'haver assistit a l'assaig**. Algunes estan pensades com a tasca individual, que cada alumne haurà de complimentar amb la informació escoltada durant la visita o bé fent la cerca en el llibre de música o a Internet, i d'altres són grupals, tot i que sempre queda a la consideració del docent decidir-ne el format.

Són un total de sis activitats, més un projecte globalitzador dels diferents sabers que han anat sortint, i una autoavaluació final per tal de valorar mínimament el nivell d'assoliment dels aprenentatges.

ACTIVITAT 1 Quatre sales, quatre músics

Quan has entrat a escoltar l'assaig general de l'OBC, has ocupat una de les butaques de la sala simfònica de L'Auditori, la més gran. Com ja sabràs, l'equipament compta amb tres sales més, no tan grans, on també es fan concerts de diferents estils i amb diferents formacions. Recordes els noms de les quatre sales dedicats a personalitats musicals catalanes? Si et cal, els pots tornar a repassar en aquesta guia en el punt corresponent, **L'Auditori**.

Observa les imatges i dedueix a quin personatge corresponen, escrivint el seu nom en el requadre i el número de la sala.



Font : <https://commons.wikimedia.org/wiki/File:Pablocasals>

NOM: _____ Sala nº _____



Font: <https://www.beckmesser.com/primer-centenario-de-alicia-de-larrocha-lady-mozart/>

NOM: _____ Sala nº _____



Font: https://elpais.com/cultura/2014/05/10/actualidad/1399742939_295719.html

NOM:	Sala nº _____
------	---------------



Font: <https://coralsantjordi.cat/>

NOM:	Sala nº _____
------	---------------

Ara toca aprofundir una mica més sobre aquests quatre personatges. Us distribuïu en grups, seguint les indicacions del vostre professor o de la vostra professora. Es tracta de fer un **mural en paper o cartolina** que penjareu en algun lloc visible del vostre centre, o bé a dins de l'aula, que mostri la rellevància històrica d'aquests quatre noms. Podeu seguir la pauta suggerida a continuació:

a)	Qui va ser? Cerqueu una biografia de cada una de les quatre personalitats. Hi podeu incloure algunes fotografies o imatges representatives.
b)	Què va fer? Quin instrument tocava o a quina professió musical es va dedicar principalment? Si a més d'intèrpret va ser compositor o director d'orquestra, també cal incloure-ho aquí. És important que destaqueu per què han esdevingut importants dins el teixit musical català i si han tingut, també, projecció internacional, si han rebut premis, medalles o altres reconeixements.
c)	La seva obra Anoteu el nom d'alguna de les seves interpretacions musicals o de les seves creacions per donar a conèixer la seva activitat i la seva tasca professional.
Ampliació: amb l'eina digital <i>padlet</i> , confeccioneu una llista de reproducció de les obres musicals que heu esmentat abans. Només cal que el vostre professor entri a la pàgina padlet.com i crei un mural des de l'opció "llista de reproducció de música". Caldrà que comparteixi amb vosaltres l'enllaç i hi podreu enllaçar vídeos o àudios des de diferents plataformes. Un cop creat el mural, podeu crear un codi QR per adjuntar al vostre mural de paper o cartolina i donar a conèixer la llista a la resta del centre.	

ACTIVITAT 2 Els sons que ens envolten

A casa, al carrer, a l'institut, al camp d'esports... Arreu ens envolta el so! Com ja hauràs pogut llegir en l'apartat formatiu referent a l'oïda musical i els diferents nivells d'audició, segons el lloc on som en aquell moment, l'hora del dia i el nostre estat d'atenció o la nostra disposició a escoltar, captarem una sèrie de sons i sorolls diferents.

Tal com diu **R. Murray Schafer** «escoltar és important en totes les experiències educatives»². La proposta que teniu a continuació es basa en les aportacions d'aquest músic, compositor i investigador a tot el que representa el món sonor i la relació que hi establím.

Ben segur que el dia que vau anar a L'Auditori a participar en l'activitat, us van envoltar una quantitat molt i molt gran de sons i de sorolls. Entre tota la classe, feu un recull de tots els sons i sorolls que recordeu d'aquell dia; durant el trajecte, a l'arribar a L'Auditori, a l'entrar als espais, a la sala d'assaig, en el comiat, etc.

DIARI DE SONS DEL DIA DE LA SORTIDA A L'AUDITORI		
SONS PROVOCATS PER L'ACCIÓ HUMANA	SONS PROVOCATS PER LES MÀQUINES	SONS PROVOCATS PER LA NATURA

Ara, compareu-los amb els sons que us envolten un cop sou dins l'aula del vostre centre educatiu. En aquesta ocasió, cal que hi anoteu els sons i sorolls que escolteu **només durant 10 minuts**.

DIARI DE SONS DE L'AULA (durant 10 minuts)		
SONS PROVOCATS PER L'ACCIÓ HUMANA	SONS PROVOCATS PER LES MÀQUINES	SONS PROVOCATS PER LA NATURA

² SCHAFFER, R. Murray. *Hacia una educación sonora. 100 ejercicios de audición y producción sonora*. Teoría y práctica del Arte: 2006.

Pel que fa al **diari de sons de l'aula**, contesteu les preguntes següents:

- a) Alguns d'aquests sons els has realitzat o provocat tu? Concreta la resposta.
- b) Hi ha hagut sons que s'hagin anat repetint molt? Quins?
- c) I, al contrari, hi ha hagut algun so que només s'ha produït una vegada? Quin?
- d) Ara, indica els sons o sorolls que han sonat més fort i quins han sonat més fluix.
- e) Per últim, reflexiona i detalla quins sons has trobat més desagradables i quins més agradables.



L'Auditori_May Zircus

ACTIVITAT 3 L'orquestra i els seus components

Un cop a dins la sala de L'Auditori, segurament heu parat molta atenció a tot allò que us entrava per la vista: l'espai, l'escenari, els músics, i haureu pogut observar què hi passava. Feu memòria de tot plegat i intenteu contestar les preguntes següents:

1. Escribe el nom del director o directora.	
2. Has pogut sentir en quin idioma parlava als músics?	
3. Aproximadament, quants músics hi havia a l'escenari?	
4. Quantes nacionalitats diferents creus que podem trobar representades entre els músics? <i>Pots buscar la plantilla de l'orquestra a la web de l'Auditori i et sortiran tots els noms.</i>	
5. Segurament, la divulgadora que us ha acompanyat durant l'activitat, s'ha referit als músics com a <i>professors</i> . Per què?	
6. Quin és el rol més important dins de l'orquestra? I per què creus que és així?	
7. Hi ha un altre rol destacable, el del concertino. Sabries explicar què fa?	
8. S'ha parlat d'alguna altra professió vinculada amb el món de l'orquestra o de la composició musical? Quina?	
9. Quan has entrat a la sala, què estaven fent els músics?	
10. I quan ha entrat el director o directora, què han fet tots els músics de cop i volta?	
11. Describeu una mica com has vist l'estat de concentració que tenien, o no, els músics de l'orquestra mentre tocaven i si estaven fent alguna altra cosa mentrestant. (xerrar, aixecar-se, mirar el mòbil...)	

REFLEXIÓ I DEBAT

Sovint es diu que una orquestra simfònica és un model de cohesió i de convivència democràtic que caldria extrapolar a altres àmbits de la vida. Per què creus que es diu això?

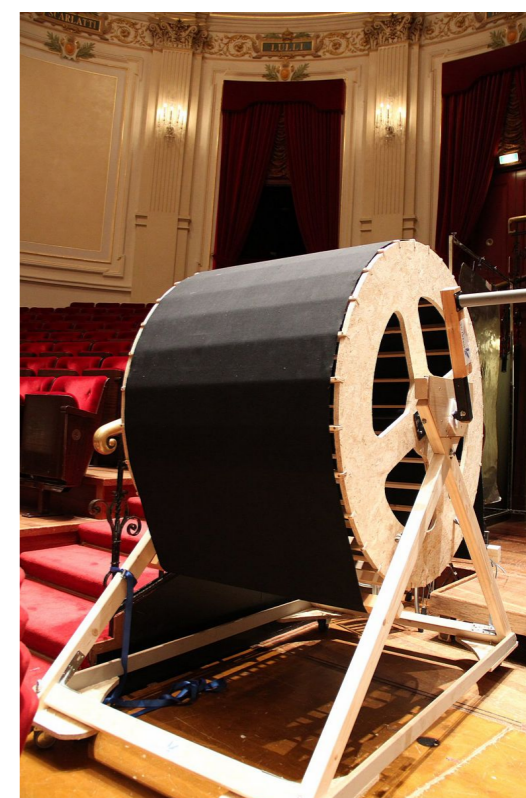
Ara, observa el teu entorn i compara l'organització de la teva aula amb l'organització de l'orquestra. Creus que podries adoptar alguns dels elements organitzatius i portar-los a l'aula? Seria possible o impossible?

A partir d'aquí, establiu un debat a classe sobre els dos tipus de model social: el de l'orquestra i el d'una aula d'institut.

ACTIVITAT 4 Els instruments

A classe haureu treballat què és una orquestra simfònica, les famílies o seccions instrumentals que la formen i, també, la classificació i les característiques sonores dels instruments. Com que, a més, heu tingut l'oportunitat de veure-ho en directe, en la següent activitat repassarem tots aquests coneixements. Podeu, també, tornar a consultar l'apartat **A l'escenari** d'aquesta guia, on trobareu moltes de les respostes.

1. Escriu el nom de les diferents seccions instrumentals que has observat.	
2. T'ha cridat l'atenció algun instrument en especial? Quin i per què?	
3. Hi havia algun instrument poc habitual dins de les famílies instrumentals? Si és que sí, busca'n una imatge i la seva descripció.	
4. De les diferents famílies o seccions instrumentals, has pogut observar si n'hi havia alguna de més nombrosa que les altres? Si és que sí, per què creus que deu ser?	
5. Classifica els diferents instruments que has vist segons la seva manera d'emetre el so.	Aeròfons:
	Cordòfons:
	Membranòfons:
	Idiòfons:
	Electròfons:
6. Et veus tocant algun d'aquests instruments? Quin? Explica el per què i busca'n una imatge i la seva descripció.	



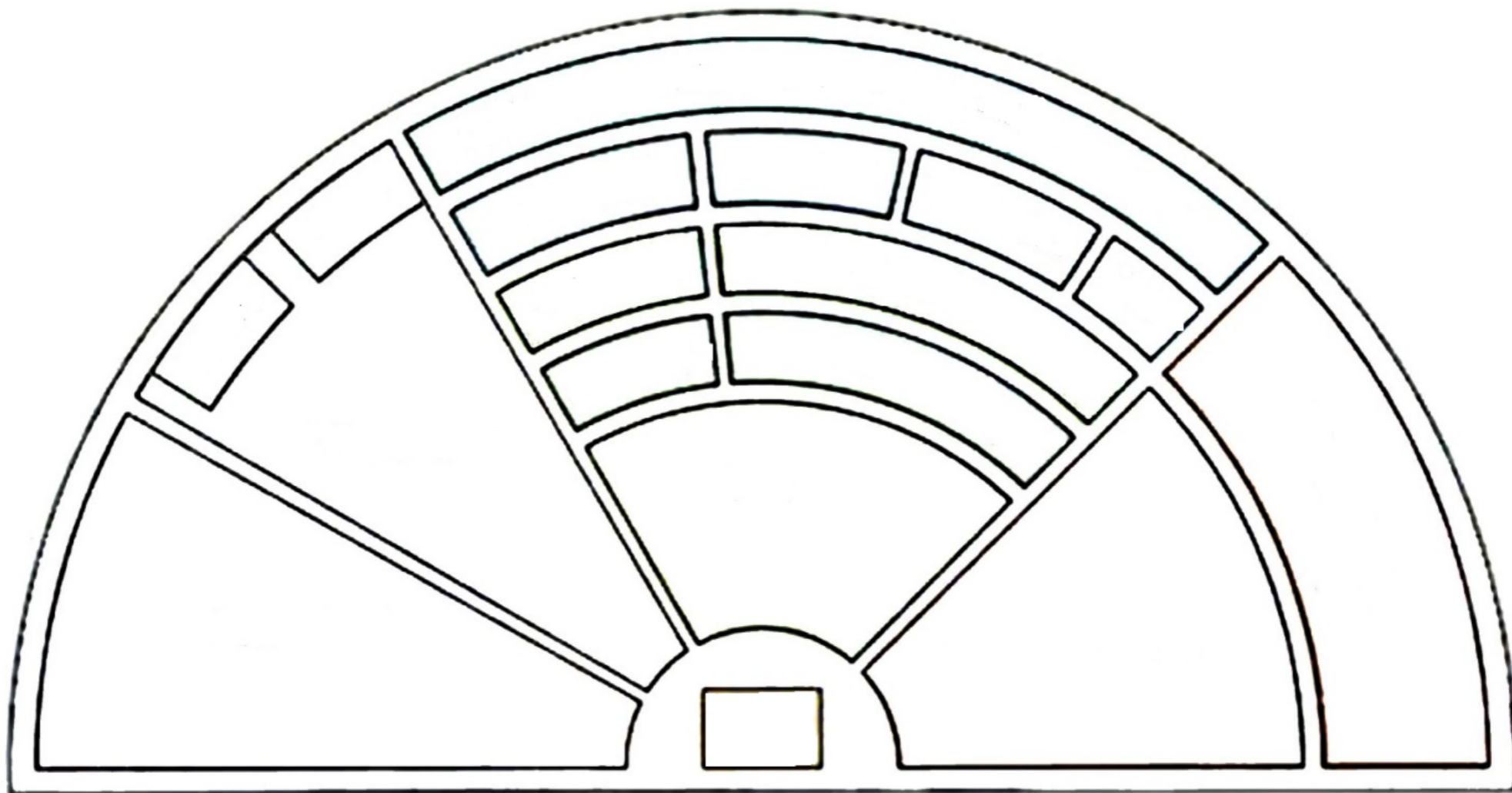
Imatge: Eolifon o màquina de vent. Instrument que imita el so del vent i utilitzat per molts compositors, com per exemple, **Richard Strauss** en la seva obra *Simfonia alpina*.

By Olfertc - Own work, CC BY-SA 3.0, <https://commons.wikimedia.org/w/index.php?curid=33712668>

I ara posarem a prova l'oïda! En el següent vídeo podeu jugar a endevinar quin instrument està sonant. Agafeu paper i llapis i anoteu quin instrument creieu que és. Tot seguit, ho podreu comprovar i corregir si cal.

<https://www.youtube.com/watch?v=qejb8rEjYNQ>

Per últim, segons tot el que heu vist i après fins ara, ompliu l'esquema següent disposant-hi correctament els instruments d'una orquestra simfònica.



ACTIVITAT 5 L'obra musical

Durant l'estona d'assaig al qual heu pogut assistir, l'orquestra ha interpretat algunes de les obres del programa que tocarà, posteriorment, en el concert. Hauréu pogut escoltar, doncs, una o dues obres musicals en total. Aquesta proposta didàctica us convida a fer una breu anàlisi de l'obra o de les obres que heu tingut l'oportunitat d'escoltar; per tant, cal que copieu i ompliu una nova plantilla per a cada obra escoltada. Si és necessari, torneu a mirar la programació dins la web de L'Auditori, on trobareu tota la informació que necessiteu per a omplir la taula o les taules.



Frederic el Gran tocant la flauta a Sanssoucci. Adolph von Menzel, 1850-1852.

Font: wikipedia.org

1. Escriu el nom de l'obra i del compositor.	
2. Sabries dir si l'obra escoltada es tractava d'una estrena nacional o mundial? Explica també què és una estrena	
3. A quina època històrica pertany l'obra? <i>Recorda: renaixement, barroc, classicisme, romanticisme, impressionisme, segle XX...</i>	
4. Quines són les característiques principals d'aquest període històric? <i>Pots fer una cerca a Internet o al teu llibre de música.</i>	
5. Tornant al compositor, per què creus que és important dins de la història de la música?	
6. Han tocat totes les famílies instrumentals? Especifica la teva resposta.	
7. L'obra musical escoltada incorporava la figura del solista?	
8. En cas que hi hagués solista, explica què has pogut observar del seu posicionament a l'escenari, de com interpretava, de la relació que establia amb els altres músics i el director i quin instrument tocava.	
9. L'obra escoltada, t'ha despertat algun tipus d'emoció? Descriu-la.	
10. En l'àmbit de sensacions més físiques, t'han vingut ganes de seguir el ritme, de ballar, de relaxar-te? Mira de definir-ho.	
11. En l'àmbit sonor, es tractava d'una obra molt forta i impactant, enèrgica i plena o més aviat era suau i, a estones, costava de percebre?	

La música i les altres arts

Sovint l'obra musical s'interrelaciona amb altres arts, com per exemple amb la literatura. Així, podem trobar composicions que es basen en relats prèviament escrits, com el famós ballet *El Trencanous*, de **Piotr Illich Txaiovski**, qui s'inspirà en un conte de Nadal rus de la seva infantesa.

- Si l'obra escoltada durant l'assaig té vinculació o s'inspira en una de les altres arts, especifica-ho aquí i argumenta com s'estableix aquesta relació, és a dir, de quina obra d'art parteix el compositor per la seva inspiració.
- Si es tracta d'un text literari, mira d'aconseguir-lo i llegir-lo, comprenent el significat del text i intentant copsar el vincle entre l'obra musical i la literària. Argumenta aquí la justificació d'aquest vincle.

CONCERTO.

I.

P. TSCHAÏKOWSKY. OP. 35

ACTIVIDAD 6 La partitura orquestral

A l'apartat de recursos formatius d'aquesta guia, has pogut conèixer o repassar les diferents professions vinculades amb la música. Una d'elles és la d'arxiver, que és qui s'encarrega de subministrar les partitures que treballaran els músics amb el director. Però, com és una partitura per a una orquestra simfònica? N'heu vist mai cap? Us proposem una tasca que us permetrà saber-ne algunes coses més.

A continuació teniu les dues primeres pàgines de la partitura orquestral del *Concert per a violí i orquestra en Re*, op. 35 de **Piotr Iliix Txaikovski**. En la primera, sempre s'hi fa constar el nom sencer de l'instrument que correspon a cada pentagrama. Fixeu-vos molt bé en els noms dels instruments, que en aquesta ocasió estan en italià, i ompliu la taula seguint l'exemple fins a completar els quinze que hi surten:

	NOM EN ITALIÀ	TRADUCCIÓ
1	Flauto I	Flauta primera
2		
3		
4		
5		
6		
7		
8		
9		
10		
11		
12		
13		
14		
15		

Allegro moderato. $\text{♩} = 126$.

Flauto I.

Flauto II.

Oboi.

Clarinetti in A.

Fagotti.

I. II.

Corni in F

III. IV.

Trombe in D.

Timpani in A, D.

Violino Solo.

Violino I.

Violino II.

Viola.

Violoncelli.

Contrabassi.

Allegro moderato. $\text{♩} = 126$.

Propriété de l'éditeur 3335 P. Jurgenson à Moscou.

3336

Contrabaix

En les pàgines successives, ja no hi consta el nom sencer de l'instrument, sinó que s'acostuma a posar-hi només el nom abreujat o, com és en aquest cas, no s'hi posa res i el director ha de saber molt i molt bé a quin instrument correspon cada pentagrama. Ara li donarem un cop de mà! Cal que escriviu a l'esquerra de cada pentagrama el nom de l'instrument que li correspon, tot sencer i segons la traducció que heu fet en la taula anterior. Teniu anotat el contrabaix, com a exemple, al pentagrama de baix de tot.



Piotr Ilich Chaikovski Font: wikipedia.org

En aquesta mateixa pàgina, es veu clarament el moment en què comença el solo del violí. Sabries localitzar el punt exacte on comença?

El director de l'orquestra té un domini absolut de la partitura: llegeix de baix a dalt, coneix les diferents claus de lectura de cada instrument i sap com ha de sonar cada un d'ells. A més, practica amb precisió el gest de direcció, marcant molt bé el compàs i transmetent tot el conjunt de matisos, com ja has pogut llegir en l'apartat **Les professions i els professionals de l'OBC** d'aquesta guia. També es personalitza tot el guió orquestral amb les anotacions d'assaig, indicant-hi tots els detalls importants que vol destacar a cada compàs.

T'has fixat en les diferents claus de lectura que hi ha a la partitura? Anota-les tot seguit, indicant també quin o quins instruments llegeixen en aquella clau:

Clau	Instruments

Els professors de l'orquestra no treballen amb tota la partitura orquestral sencera. Tenen el que s'anomena *particella*, és a dir, la part que correspon únicament al que han de tocar. Aquí teniu, a tall d'exemple, la primera pàgina de la particella dels violins primers.

Us heu fixat en la quantitat d'indicacions que hi ha, a part de les notes musicals? En especial, feu atenció al quart pentagrama on, amb unes notes més petites, queda ben assenyalada la intervenció del violí solista, cosa que serveix per donar pistes i orientar encara millor la resta d'intèrprets.

Violin I

Peter Ilyich Tchaikovsky Violin Concerto in D Major, Op. 35

Violine I

Allegro moderato

Moderato assai

1 8 17 21 28 36 41 47 53 57 62

p *cresc.* *mf* *ff* *rit.* *Solo-Viol.* *p* *3* *Solo-Viol.* *pizz.* *arco* *dolce* *Ben sostenuto il tempo* *pp* *cresc.* *ff* *dim.*

ACTIVITAT 7 Projecte globalitzador

- Fareu un projecte en grup, segons la distribució que us indiqui el vostre professor o la vostra professora.
- Es tracta de fer una presentació de diapositives al voltant de tot el que heu après en l'activitat i que exposareu a la resta de la classe. Caldrà explicar un compositor o compositora, una de les seves obres i, també, un intèrpret.
- Aquí teniu un full de ruta que podeu anar seguint pas per pas. **Cada punt correspon als continguts d'una o més diapositives.** No oblideu, però, que heu de crear una **portada** i un **índex** que cal situar al començament, i que també cal acabar tota la presentació amb una altra diapositiva de **comiat** i agraïment.

a) Escolliu un dels compositors que formen part de la temporada actual de L'Auditori. Els podeu trobar a la seva web.

A la diapositiva, cal que hi surti el nom complet i una breu biografia amb una imatge del compositor o de la compositora. També podeu indicar la seva nacionalitat i situar-la en un mapa marcant el seu lloc de naixement.

b) Busqueu una obra del compositor, que no coincideixi amb l'escoltada durant l'activitat, i enganxeu-hi l'enllaç a un àudio o un vídeo per fer-ne l'audició a classe.

Aquí heu d'incloure el nom complet de l'obra i, si es tracta d'una part, fragment o moviment concret, cal precisar-ho. Per exemple: «Moviment *andante cantabile* de la Simfonia n. 41 "Júpiter" de **W. A. Mozart**.

Escoltem l'obra amb tota la classe!

Us heu de preparar l'audició escoltant bé l'obra diverses vegades, perquè n'haureu de detallar diversos punts i escriure'ls a la diapositiva:

- quins instruments s'hi poden escoltar (us ajudarà si escolliu el format vídeo)
- de quin estil i de quina forma musical es tracta
- en quin període històric la situem
- si hi ha solista o no
- quin caràcter presenta l'obra
- altres aspectes rellevants que us hagin cridat l'atenció.

c) Ara toca als intèrprets!

Escolliu un o una intèrpret de la temporada de L'Auditori, tal com heu fet amb el compositor. Aquí hi queda inclòs el director o la directora. Caldrà que expliqueu la seva biografia, amb una imatge inclosa, i que expliqueu quin és el seu instrument. També heu de comentar com ha arribat a tenir tanta anomenada en el panorama musical i si ha participat, o fins i tot guanyat, algun concurs nacional o internacional de música i altres aspectes que us hagin cridat l'atenció.

Com a **ampliació**, un cop realitzades les exposicions orals, podeu organitzar gràficament tot el material en cartells o pòsters i penjar-los en diferents espais del centre per tal de compartir amb els altres alumnes i les famílies tot el que heu après.

ACTIVITAT 8 AUTOAVALUACIÓ: Què he après assistint a l'activitat *Assaigs amb l'OBC?*

Un cop a l'aula, intenteu recordar tot el que va veure i viure durant l'activitat i acoloriu o marqueu el quadre que més s'ajusti a la vostra experiència.

ASPECTE A VALORAR	MOLT	BASTANT	POC	GENS
1. He conegut com és un auditori des de dins i què s'hi fa.				
2. Puc dir que ara he après què és una orquestra simfònica i com s'organitza.				
3. He pogut conèixer la història de l'OBC.				
4. He conegut els noms dels quatre personatges que donen nom a les quatre sales de concerts i la seva rellevància històrica.				
5. He après el valor que té el silenci en un concert d'aquestes característiques.				
6. He entès la importància que té l'oïda musical.				
7. He reflexionat sobre el món sonor que m'envolta.				
8. He descobert moltes de les professions vinculades amb la música, a part de la d'intèrpret.				
9. He pogut entendre com és d'important tenir equipaments com l'Auditori, que ens transmeten el patrimoni musical.				
10. He après algunes de les formes musicals més habituals per a una orquestra simfònica.				
11. He viscut les emocions de la música en directe.				
12. He pogut veure i reconèixer els instruments de les diferents famílies instrumentals.				
13. He descobert aspectes que desconeixia sobre les obres musicals simfòniques i els seus autors.				
14. He conegut com és una partitura orquestral.				
15. He investigat sobre què vol dir ser un intèrpret reconegut i n'he conegut alguns noms.				
16. He consultat l'apartat de recursos formatius d'aquesta guia i n'he extret molta informació.				
17. He completat totes les activitats didàctiques proposades en aquesta guia.				
18. M'he coordinat i cohesionat amb el grup per realitzar el projecte globalitzador.				

L'AUDITORI

AUDITORI.CAT

LEPANT 150
08013
BARCELONA

93 247 93 00
INFO@AUDITORI.CAT

SEGUEIX-NOS



 **L'Auditori Barcelona**

L'AUDITORI ÉS UN CONSORCI DE



AMB EL SUPORT DE



PRINCIPALS MITJANS PATROCINADORS

LA VANGUARDIA



CATALUNYA
RÀDIO